

indao
Decide better. Produce smarter.



2024

Bilan Carbone

Notre premier jalon vers
une trajectoire climat structurée

Rapport officiel réalisé sur la base des données
d'activité 2024 consolidées en interne



Mot du CEO



“Ce bilan carbone est notre premier acte de cohérence.

Chez Indao, nous aidons chaque jour nos clients industriels à transformer leurs données en décisions plus robustes, plus utiles, plus durables. Nous leur demandons de **mesurer avant d’agir**. Il était donc temps que nous nous appliquions à nous-mêmes cette même exigence.

Ce premier bilan carbone n’est pas un résultat à commenter. C’est une **base**. Une photographie honnête de là où nous en sommes, réalisée avec méthode, sans habillage.

Notre vision est claire : nous croyons que l’accès aux biens essentiels pour toute l’humanité passe par une utilisation intelligente et responsable des ressources naturelles. Notre mission est d’en être un vecteur concret, pour nos clients et pour nous-mêmes.

Deux de nos valeurs fondamentales trouvent ici leur application directe : **Sustainability**, parce que l’efficacité n’a de valeur que si elle dure, et **Continuous Improvement**, parce que nous ne visons pas la perfection, nous visons mieux.

Ce rapport est donc notre **point de départ**. Nous l’utiliserons pour agir sur les bons leviers, décider avec objectivité, et progresser, édition après édition”.

Baptiste Fosséprez
CEO, Indao



Une première photographie complète



Ce résultat représente la **première photographie complète** de notre empreinte carbone d'entreprise.

Il nous permet de mieux comprendre l'impact de notre modèle d'activité de **scale-up technologique**, tant dans ses dimensions opérationnelles que dans ses dimensions indirectes : services achetés, outils numériques, mobilité, télétravail, investissements matériels et usage de nos solutions.

**Mesurer n'est pas une finalité.
C'est la condition pour agir correctement.**

Qui est Indao?

Indao est une **entreprise technologique belge** spécialisée dans la valorisation de la donnée industrielle.

Notre mission est d'aider les industriels à transformer des données complexes en **décisions opérationnelles plus rapides, plus robustes et plus utiles au terrain.**

À travers notre plateforme et nos services, nous contribuons à améliorer la performance opérationnelle, la fiabilité des actifs, l'efficacité énergétique et la qualité du pilotage industriel.



En tant qu'entreprise positionnée à l'intersection de la technologie, de l'industrie et de la transformation durable, nous considérons qu'il est essentiel d'appliquer à nous-mêmes **l'exigence de mesure** que nous promouvons chez nos clients.

Ce premier bilan carbone s'inscrit dans cette logique : **comprendre notre propre empreinte pour mieux piloter notre trajectoire.**

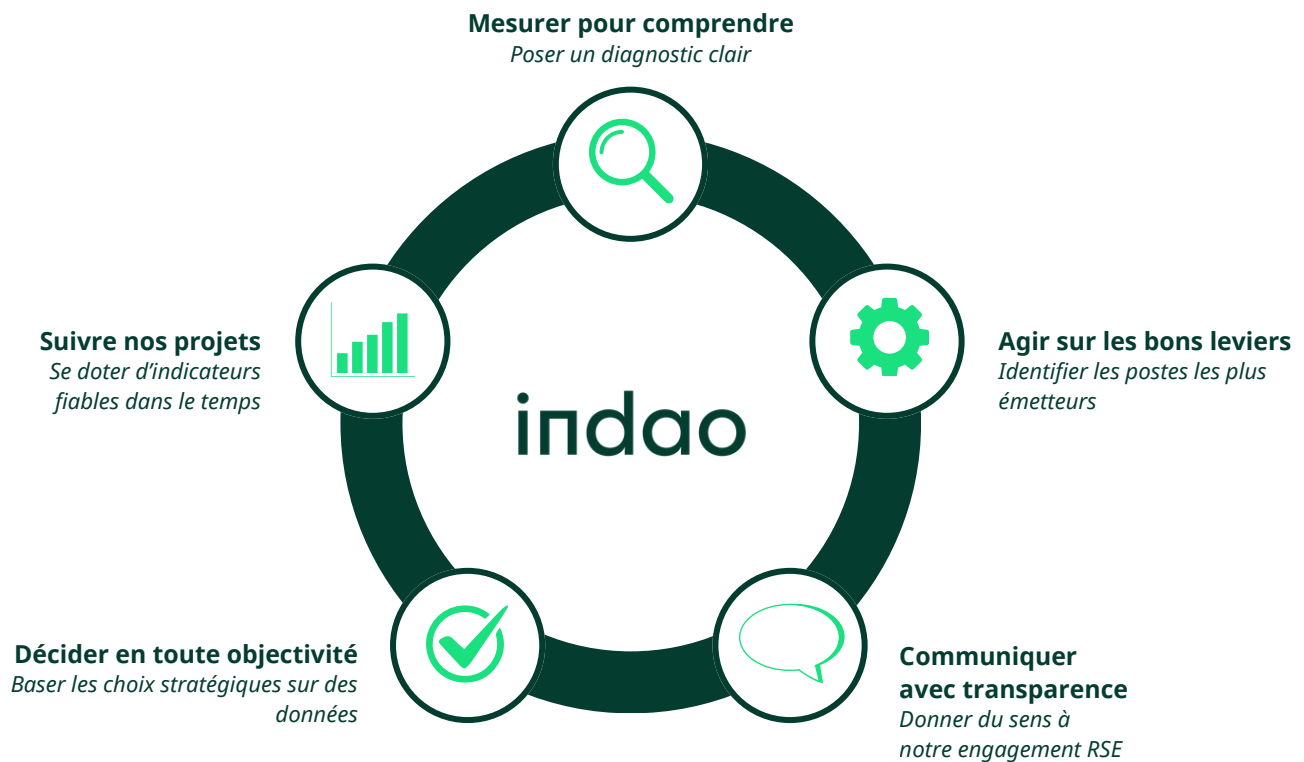
Appliquer à nous-mêmes le même niveau d'exigence de mesure que celui que nous apportons à l'industrie.





Pourquoi réaliser ce bilan carbone ?

Ce premier exercice poursuit plusieurs **objectifs complémentaires**.



Dans une scale-up, les choix d'organisation, d'outillage, de mobilité, de croissance et d'investissement peuvent faire évoluer rapidement **l'empreinte carbone**.

Mesurer dès maintenant permet d'éviter une **approche approximative**.

Nos clients, partenaires, collaborateurs et parties prenantes attendent de plus en plus des entreprises qu'elles soient capables de documenter leurs impacts avec **rigueur**.



Période analysée et méthodologie



Période couverte

Le présent bilan carbone couvre l'**ensemble de l'année civile 2024**, du 1er janvier au 31 décembre 2024.

Périmètre organisationnel

Le bilan porte sur les activités d'Indao sur l'exercice 2024, en intégrant les principaux flux générés par son activité, ses moyens d'exploitation, sa mobilité, ses achats, ses services numériques et certains usages indirects liés à ses solutions.

Approche méthodologique

Le calcul a été réalisé par l'équipe RSE interne de Indao avec l'appui de la **plateforme Tapio***, reconnue pour sa conformité avec le **GHG Protocol** et sa fiabilité méthodologique, garantissant des résultats robustes et comparables dans le temps.



Scope 1

émissions directes

Scope 2

émissions indirectes
liées à l'électricité

Scope 3

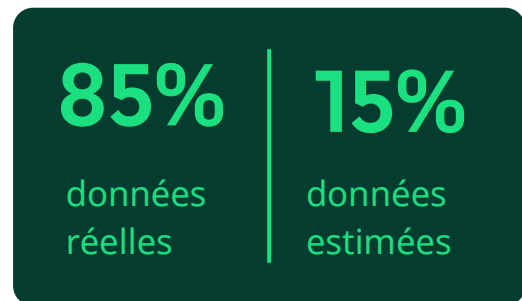
émissions indirectes
élargies de la
chaîne de valeur



Nature des données utilisées

Les calculs s'appuient sur des **données d'activité consolidées** :

- consommations énergétiques
- dépenses et volumes d'achats
- kilomètres et usages de mobilité
- équipements acquis
- données d'usage numérique et de stockage
- hypothèses standardisées pour certains usages indirects



Le rôle du bilan est d'identifier les ordres de grandeur, les postes dominants et les priorités d'action.





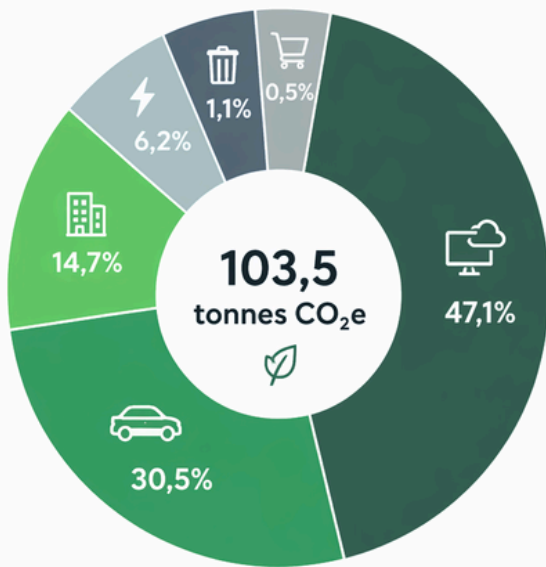
Ce qu'il faut retenir en un coup d'œil

En 2024, l'empreinte carbone totale d'Indao s'élève à :

103,5
tonnes CO₂e

Répartition par grands postes

En 2024, l'empreinte carbone totale d'Indao s'élève à 103,5 tonnes CO₂e.



	Produits & services	48,8 tCO ₂ e (47,1 %)
	Mobilité	31,5 tCO ₂ e (30,5 %)
	Actifs immobilisés	15,2 tCO ₂ e (14,7 %)
	Consommation énergétique	6,4 tCO ₂ e (6,2 %)
	Déchets	1,1 tCO ₂ e (1,1 %)
	Produits vendus / usage chez les clients	0,5 tCO ₂ e (0,5 %)

L'empreinte carbone d'Indao est avant tout une empreinte indirecte, majoritairement portée par les produits & services et la mobilité.

Cette répartition traduit le profil d'une **scale-up technologique**, dont les principaux impacts se situent moins dans la consommation énergétique directe que dans l'ensemble de son fonctionnement opérationnel et de son écosystème.



Produits & services : premier poste d'émission

Les produits et services représentent le **premier bloc d'émissions** d'Indao avec **48.784 kgCO₂e**, soit **47,1 %** de l'empreinte totale.

Ce résultat regroupe principalement :

- les services achetés
- les logiciels
- certains usages numériques
- les fournitures
- l'eau
- les flux digitaux associés à l'activité

47,1%
de l'empreinte totale

Au sein de ce poste, deux sous-ensembles dominant très nettement.

a) Les services achetés

Les services représentent à eux seuls **22.240 kgCO₂e**, soit **21,5 %** de l'empreinte totale.

21,5%
de l'empreinte totale

Ce résultat est particulièrement intéressant pour une scale-up.

Il montre que la croissance d'une entreprise de services s'accompagne aussi d'une empreinte portée par son **écosystème de prestataires et de partenaires**.

L'empreinte carbone ne se limite donc pas à ce que l'entreprise consomme directement : elle est aussi influencée par les services qu'elle mobilise pour opérer, se structurer et se développer.



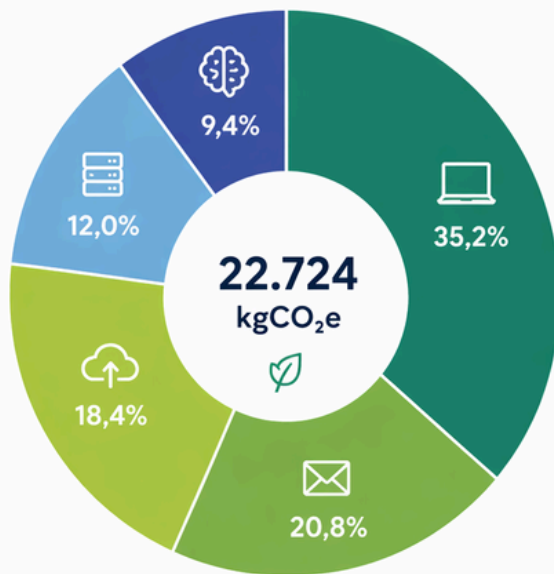
b) Logiciel et usages numériques

Les postes directement liés à la consommation de données digitales représentent **22.724 kgCO₂e**, soit **22,0 %** du total.

22,0%
de l'empreinte totale

Usages numériques : détail des émissions

Les usages numériques représentent 22.724 kgCO₂e, soit 22,0 % de l'empreinte totale.



	Logiciels informatiques	7.995 kgCO ₂ e (35,2 %)
	Mails reçus et envoyés avec pièces jointes	4.718 kgCO ₂ e (20,8 %)
	Back-up des données	4.190 kgCO ₂ e (18,4 %)
	Stockage de données	2.733 kgCO ₂ e (12,0 %)
	Interactions IA générative	2.144 kgCO ₂ e (9,4 %)

Les usages numériques constituent un poste d'émission significatif pour Indao. Chaque geste digital a un impact : sobriété et optimisation sont des leviers clés.

Ce poste rappelle qu'une entreprise numérique possède une **empreinte matérielle indirecte bien réelle**.

Les usages digitaux, le stockage, les flux de données et les outils logiciels doivent être considérés comme de **vrais sujets climat**.



c) Fournitures et biens matériels courants

Les biens matériels et fournitures représentent un volume plus limité, mais non négligeable :

SBD fournitures : 3.806 kgCO₂e

Consommation d'eau bureaux + télétravail : ~14 kgCO₂e

Le poste reste secondaire à l'échelle du total, mais demeure utile à suivre dans une logique de sobriété opérationnelle.

Le premier enseignement de ce bloc est qu'Indao présente déjà une empreinte carbone typique des entreprises technologiques avancées : une part significative des émissions est déportée vers les services et le numérique.

Mobilité : un poste majeur

La mobilité représente **31.550 kgCO₂e**, soit **30,5 %** de l'empreinte totale.

C'est le deuxième grand poste d'émission du bilan.

30,5%
de l'empreinte totale



Cette catégorie regroupe les émissions liées aux **déplacements et aux véhicules**, y compris les véhicules thermiques, la recharge des véhicules électriques de société, les déplacements professionnels, les trajets domicile-travail et le télétravail selon les hypothèses retenues.

La mobilité reste donc un sujet majeur pour Indao, avec une structure plus nuancée qu'il n'y paraît.

Le bilan montre simultanément :

- une empreinte encore portée par des véhicules thermiques
- une réalité forte du télétravail
- une diversité de pratiques de déplacement

a) Télétravail

À lui seul, le poste Jours de TT représente **16.435 kgCO₂e**, soit **15,9 %** du total.

15,9%
de l'empreinte totale

Ce résultat mérite d'être bien interprété.

Il ne signifie pas que le télétravail serait "mauvais" par nature.

Il reflète la prise en compte méthodologique d'une part des consommations induites par le travail à domicile.

Le sujet n'est pas d'opposer télétravail et présentiel, mais d'intégrer cette réalité dans une **approche équilibrée des modes de travail**.



b) Flotte de société

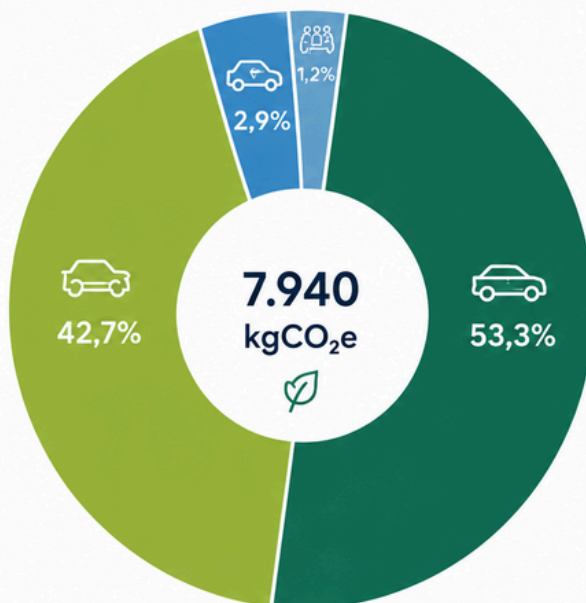
La flotte de société représente **7.940 kgCO₂e**, soit **7,7 %** de l’empreinte totale.

Cette sous-catégorie couvre les émissions liées à l’usage des véhicules de société, incluant les véhicules thermiques, la recharge des véhicules électriques et certains usages diesel liés à la flotte.

7,7%
de l’empreinte totale

Mobilité : détail des émissions liées à la flotte

Les véhicules de société représentent **7.940 kgCO₂e**, soit **7,7 %** de l’empreinte totale.



	Voitures de société essence	4.233 kgCO ₂ e (53,3 %)
	Voitures de société diesel	3.387 kgCO ₂ e (42,7 %)
	Voitures de société électriques — recharge	227 kgCO ₂ e (2,9 %)
	Covoiturage / usage diesel lié à la flotte	93 kgCO ₂ e (1,2 %)

La politique de flotte (électrification, carburants alternatifs, optimisation des usages) reste un levier concret d’amélioration.

La politique de flotte reste donc un levier concret d’amélioration.

Actifs immobilisés

Les actifs immobilisés représentent **15.174 kgCO₂e**, soit **14,7 %** de l'empreinte totale.

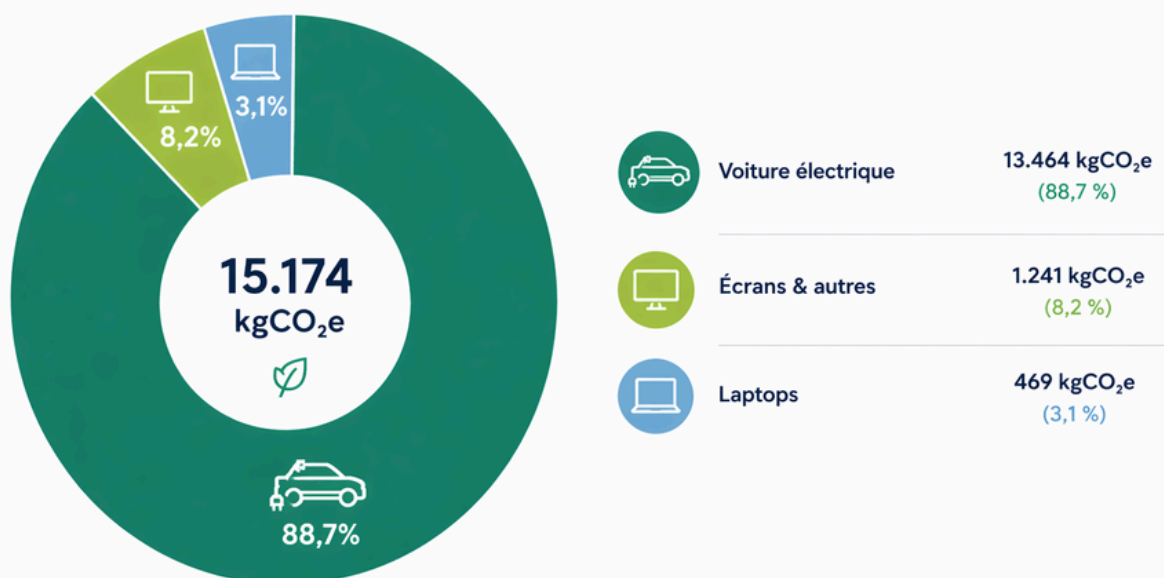
14,7%
de l'empreinte totale

Cette catégorie reflète les **actifs immobilisés comptabilisés sur l'exercice 2024**, conformément à la logique de catégorisation retenue pour les biens d'investissement, et non l'ensemble des véhicules ou équipements utilisés par Indao.

Les véhicules thermiques de société sont bien pris en compte dans le bilan, mais dans la catégorie **Mobilité**, au titre des émissions liées à leur usage.

Actifs immobilisés : détail des émissions

Les actifs immobilisés représentent **15.174 kgCO₂e**, soit **14,7 %** de l'empreinte totale.



 Les investissements matériels ont un impact significatif en 2024. Ils traduisent un **effort de transformation** et d'équipement pour soutenir la croissance.

Les immobilisations traduisent des **investissements réalisés en 2024**, et non uniquement l'exploitation courante.



Une partie de l’empreinte 2024 provient donc d’un **effort d’investissement**, et non d’une hausse structurelle des émissions d’exploitation.

Cette lecture est essentielle pour éviter un contresens fréquent :

Une entreprise peut afficher une hausse ponctuelle d’émissions non pas parce qu’elle recule, mais parce qu’elle investit dans la transformation de ses moyens.

Le bilan carbone doit toujours être lu avec une **perspective dynamique**.

Consommation énergétique

Cette catégorie couvre exclusivement les consommations énergétiques des bâtiments exploités par Indao, à savoir le chauffage et l’électricité des bureaux.

La consommation énergétique représente
6.378 kgCO₂e, soit **6,2 %** de l’empreinte totale.

6,2%
de l’empreinte totale

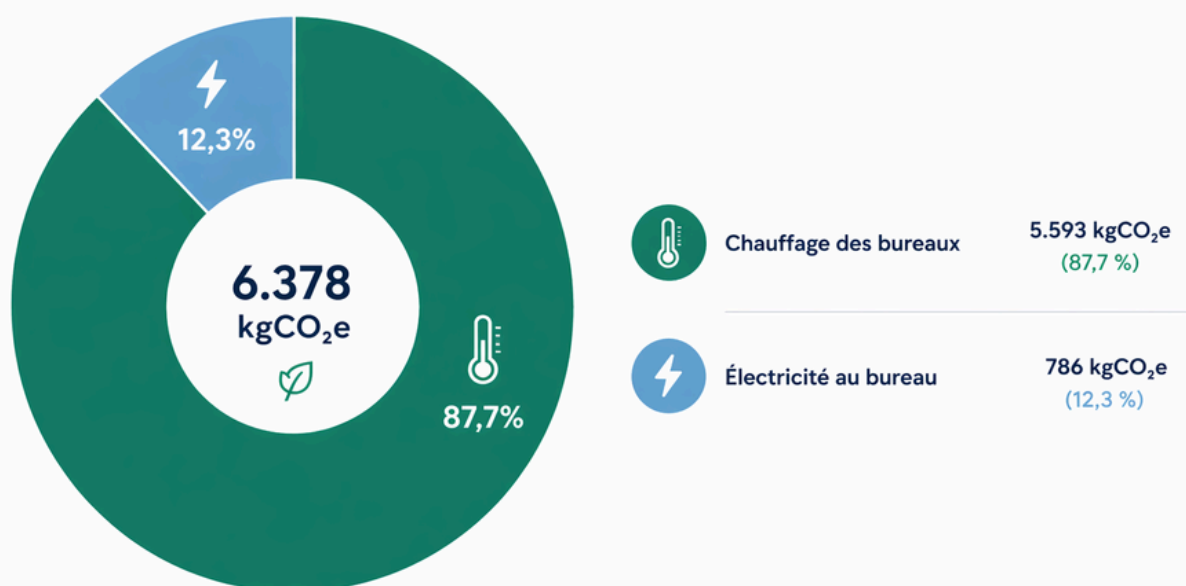
Le chauffage est de loin la première composante de ce poste.

Contrairement à certaines idées reçues, l’énergie des bureaux n’est pas le premier sujet pour Indao.

Les leviers prioritaires se situent davantage dans les services, le numérique et la mobilité.

Consommation énergétique : détail des émissions

La consommation énergétique représente **6.378 kgCO₂e**, soit **6,2 %** de l'empreinte totale.



Le chauffage est de loin la première composante de ce poste.
Les leviers prioritaires se situent davantage dans les **services**, le **numérique** et la **mobilité**.

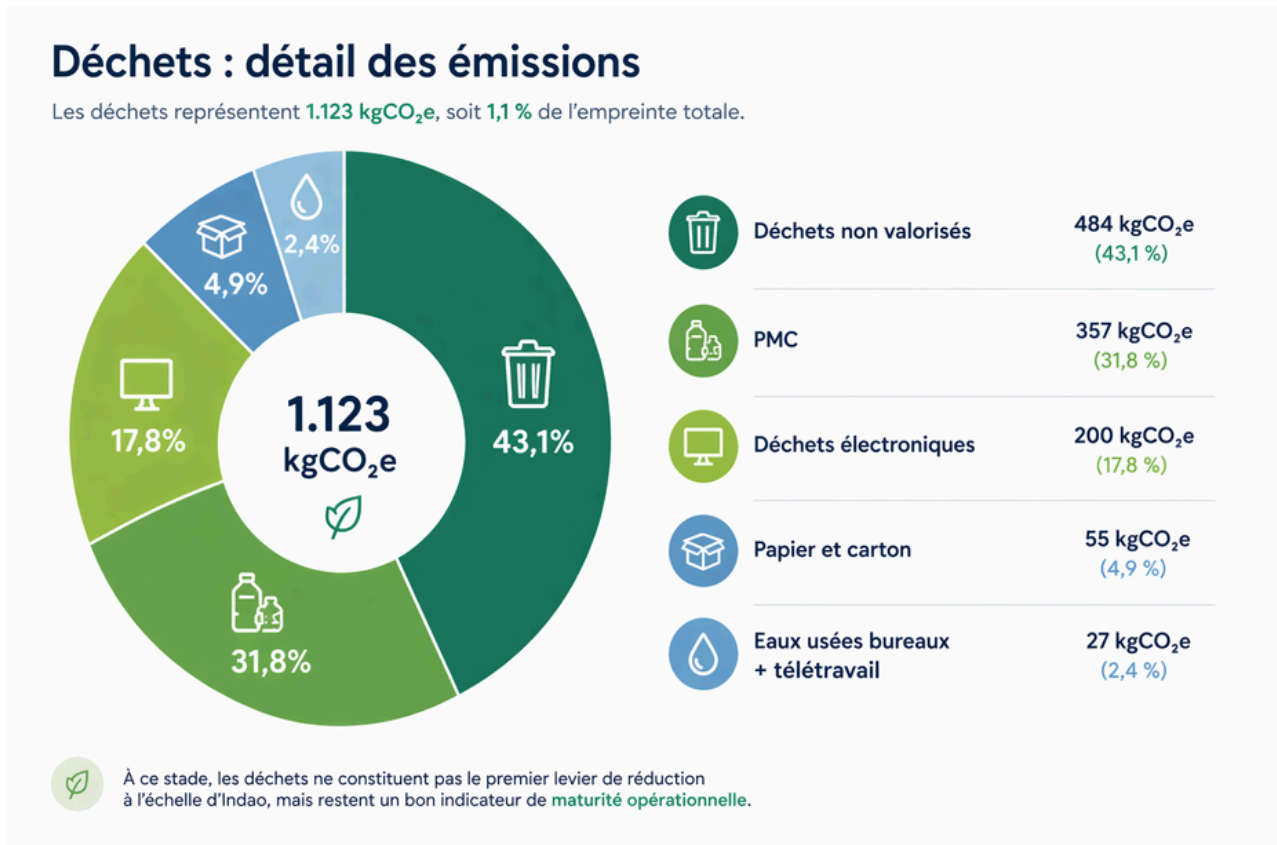
Déchets : un poste limité

Les déchets représentent **1.123 kgCO₂e**, soit **1,1 %** de l'empreinte totale.

1,1%
de l'empreinte totale



Ils se répartissent principalement entre :



À ce stade, les déchets ne constituent pas le **premier levier de réduction** à l'échelle d'Indao.

Ils restent néanmoins un bon indicateur de **maturité opérationnelle**.



Usage des produits vendus

L'utilisation des produits vendus représente **466 kgCO₂e**, soit **0,5 %** du total.

0,5%
de l'empreinte totale

Dans ce bilan, cela correspond à la consommation électrique des postes clients liée à l'usage de notre solution.

Le volume reste limité, mais ce poste est particulièrement intéressant pour une entreprise comme Indao.

Il ouvre une réflexion sur la **sobriété d'usage** des solutions digitales proposées aux clients.

Même lorsqu'il reste modeste, cet impact mérite d'être observé dans une logique de croissance.



Lecture complémentaire par scopes

Ce premier bilan montre une structure très majoritairement portée par les **émissions indirectes**.

Avec l'hypothèse de classement retenue :

- **Scope 1** : 13,3 tCO₂e
- **Scope 2** : 1,0 tCO₂e
- **Scope 3** : 89,2 tCO₂e

Le **Scope 1** d'Indao est principalement constitué des émissions directes liées au chauffage au gaz naturel des bureaux et à l'usage des véhicules de société thermiques.

Bien qu'Indao ne dispose pas de process industriel, ces deux postes relèvent bien des émissions directes au sens de la méthodologie retenue.

À mesure que la flotte thermique diminuera, la part du Scope 1 liée à la mobilité a vocation à baisser.

Autrement dit, l'essentiel de l'empreinte d'Indao se situe dans son **écosystème élargi** : achats, services, numérique, télétravail, équipements, mobilité indirecte et usages.

Cette configuration est cohérente avec le profil d'une **scale-up technologique**.



Ce que ce bilan dit d'Indao

Ce premier bilan carbone raconte déjà quelque chose de très clair sur notre modèle d'entreprise.

Indao n'est pas une structure dont l'empreinte serait principalement liée à des process industriels internes ou à une forte consommation énergétique sur site.

Notre empreinte reflète avant tout :

- une entreprise de services et de technologie
- un usage intensif des outils numériques
- une organisation hybride avec une place réelle du télétravail
- une mobilité encore mixte
- une trajectoire de structuration portée par des investissements matériels ciblés

Les vrais leviers sont donc plus stratégiques que simplement opérationnels.

indao
Decide better. Produce smarter.



Pistes d'action prioritaires

1. Structurer une démarche de sobriété numérique

Compte tenu du poids important des usages digitaux, Indao a intérêt à formaliser progressivement une vraie démarche de **sobriété numérique** :

- revue des usages de stockage
- rationalisation des sauvegardes
- bonnes pratiques de messagerie
- vigilance sur les usages intensifs d'IA générative
- réflexion sur l'architecture des données

Ce sujet constitue un **levier majeur de réduction**.

2. Intégrer le climat dans les achats de services

Les services achetés pèsent fortement dans le bilan.

Une démarche fournisseurs progressive permettrait :

- de mieux qualifier certains postes
- d'intégrer des critères climat dans certains arbitrages
- de réduire l'empreinte associée à certains prestataires



3. Poursuivre la transformation de la mobilité

La mobilité reste un **levier prioritaire** :

- poursuite de l'électrification
- optimisation des déplacements
- encouragement des mobilités alternatives
- meilleure réflexion sur l'organisation hybride du travail

4. Mieux piloter les immobilisations

Les investissements matériels ont un impact significatif.

Il sera utile :

- de mieux anticiper leur effet carbone annuel
- d'intégrer davantage la durée de vie dans les arbitrages
- de distinguer plus clairement l'empreinte d'exploitation et l'empreinte d'investissement

5. Construire des indicateurs de suivi récurrents

La valeur de ce premier bilan dépendra surtout de sa capacité à devenir un **outil de pilotage**.



Ce que nous voulons améliorer



Comme tout premier bilan carbone, l'exercice 2024 constitue une base de travail.

Les prochaines éditions permettront :

- de renforcer la traçabilité de certains postes
- de documenter plus finement le télétravail
- de distinguer plus clairement les émissions récurrentes et exceptionnelles
- de consolider certains flux numériques
- de stabiliser un référentiel de suivi annuel

Conclusion

Ce premier bilan carbone constitue un **jalon important** pour Indao.

Il nous permet de passer d'une ambition environnementale générale à une compréhension beaucoup plus concrète de notre impact.

En 2024, l'empreinte carbone d'Indao s'élève à **103,5 tonnes CO₂e**.

Ce chiffre n'est ni une fin en soi, ni un simple indicateur de communication.

Il constitue une **base de référence**, un **outil de pilotage** et un **point de départ**.



Ce premier exercice a vocation à servir de **point de référence** pour la suite.

La trajectoire de réduction, les indicateurs de pilotage et les objectifs chiffrés associés seront formalisés dans le prochain rapport RSE d'Indao, afin de garantir un cadre cohérent, lisible et pilotable dans le temps.

Notre ambition est désormais simple:

transformer cette photographie en trajectoire.





indao
Decide better. Produce smarter.